

ყველაზე დიდი ფრინველი - სირაქლემა

ავტორი - ნანა ვაჩიბერიძე

სკოლა - იტალიური სკოლა „ცისკარი“

1. გაკვეთილის სათაური - ყველაზე დიდი ფრინველი - სირაქლემა
2. კლასი - მესამე
3. საგანი / საგნები - ქართული - ბუნებისმეტყველება
4. სასწავლო მიზნები - მოსწავლემ უნდა შეძლოს:
 - ✓ ტექსტის „სირაქლემა მიმი“ წაკითხვა და მისი შინაარსის გააზრება;
 - ✓ ნაწარმოების მიხედვით სირაქლემა მიმის, როგორც დედის, დახასიათება და საკუთარი დამოკიდებულების გამოხატვა;

დოკუმენტური ვიდეოფილმის ნახვის შემდეგ დააკავშიროს ტექსტში მოცემული ინფორმაცია დოკუმენტური მასალის შინაარსთან და იმსჯელოს, რა აქვთ საერთო და განმასხვავებელი ნაწარმოების პერსონაჟ სირაქლემასა და სინამდვილეში არსებულ სირაქლემას (ქართ. III. 4. ქართ. III. 5. ქართ. III. 7. ბუნ. III. 1. ბუნ. III. 2.)

მედიაწიგნიერება - მედიარესურსის კრიტიკული ანალიზი და სინამდვილის რეპრეზენტაციის შეფასება;

5. უცხო სიტყვათა ლექსიკონი

პაპანაქება - დიდი სიციხე

გიგანტური - ძალიან დიდი

ბაობაბი - ხე, იზრდება აფრიკის სავანებში

ნერვიული ნაბიჯებით - აფორიაქებული, შეწუხებული

გულიდან გადაიყარა - აღარ იდარდა

საჭირო საგანმანათლებლო რესურსების ჩამონათვალი: მხატვრული ტექსტი, კოგნიტური სქემები, ვიდეოფილმი <https://www.youtube.com/watch?v=i7QGu4UkGKo>

6. გაკვეთილის დროში გაწერილი მიმდინარეობა:

აქტივობა პირველი (5 წუთი) - მასწავლებელი მოსწავლეებს მიმართავს კითხვებით:

✓ კითხვა: დაასახელეთ დიდი ზომის მქონე ფრინველები

სავარაუდო პასუხი: სირაქლემა, პინგვინი, არწივი...

✓ კითხვა: რა იცით მათ შესახებ?

სავარაუდო პასუხი: სირაქლემა და პინგვინი არ დაფრინავენ; სირაქლემა ცხოვრობს აფრიკაში, მას პატარა ფრთები აქვს; პინგვინი ბინადრობს ანტარქტიდაზე და სწრაფად ცურავს; არწივი კი მრავლად გვხვდება საქართველოში, იგი მტაცებელია...

✓ კითხვა: გაიხსენეთ, ხომ არ წაგიკითხავთ რომელიმე მათგანზე მოთხრობა, ლექსი ან ზღაპარი?

სავარაუდო პასუხი: დონალდ ბისეტის „პაწაწინა პინგვინი“, ვაჟა-ფშაველას „არწივი“.

აქტივობა მეორე (14 წუთი) - ტექსტის კითხვა ნიშანთა სისტემით.

მასწავლებელი სთხოვს მოსწავლეებს, წყვილებში წაიკითხონ ტექსტი ნიშანთა სისტემის გამოყენებით; ტექსტში მონიშნონ შესაბამისი ადგილები.

ტექსტის კითხვა ნიშანთა სისტემით:

+ პლუსით მონიშნონ სირაქლემა მიმის დედობრივი (დადებითი) თვისებები;

- მინუსით მიმის, როგორც დედის, უარყოფითი თვისებები.

სირაქლემა მიმი



სირაქლემა მიმი აფრიკული სავანის ბინადარია. მეორე კვირაა სავანაში პაპანაქება სიცხეა. მცხუნვარე მზემ სულ გადწვა ბალახი და ბუჩქი. მწვანედ მხოლოდ გიგანტური ბაობაბი მოჩანს.

მიმის მეზობლები: აფთარი, ტურა, ზებრა და მაიმუნი არსად ჩანდნენ. ეტყობოდა ჩრდილის მოსაძებნად შორს წასულიყვნენ. სირაქლემებიც კი მდინარის გზას დასდგომოდნენ წყურვილის მოსაკლავად. მხოლოდ მიმი დარჩენილიყო აქ. ისიც ნერვიული ნაბიჯებით ორმოს შორიახლოს გადი - გამოდიოდა. ორმოში კვერცხები მოჩანდა. აშკარა იყო, მიმი კვერცხებს დარაჯობდა. მაგრამ მოთმინება უკვე ელეოდა, რადგან ძალიან სწყუროდა, იმ მიდამოში კი პატარა გუბურის ნასახიც არსად ჩანდა.

მიმიმ იფიქრა- არავინ არის, ჩემს კვერცხებს რა დაემართება, ცოტა ხნით თუ დავტოვებო? მეც აქაურობას მოვათვალიერებ, იქნებ სადმე წყალი შევნიშნო, დავლევ, გაგრილდები კიდევ და უკანაც მალე მოვბრუნდები, - ეს გაიფიქრა თუ არა, მიმი გახალისდა, მხიარულად და ღონივრად დაიქნია ფრთები და გაიქცა.

მიმი ჯერ ახლომახლო ათვალიერებდა მიდამოს. გუბე არსად ჩანდა. გუბურის ძებნაში მიმი ბუდიდან საკმაოდ შორს წავიდა. უცებ მდინარე გამოჩნდა. მდინარეში სირაქლემები შენიშნა. მიმიც მათთან მივიდა, წყალი დალია, მერე ფრთები ააფართხუნა და კარგად გაგრილდა. იგი ისე გაერთო, კვერცხები სულ გადაავიწყდა. მხოლოდ ორი საათის მერე გაახსენდა, ორმოში რომ კვერცხები დატოვა და სასწრაფოდ უკან გამობრუნდა.

შინ მოსულს ორმოში კვერცხები აღარ დაუხვდა. მისი არყოფნით ესარგებლათ მაიმუნსა და აფთარს და სულ გაეზიდათ. მიმიმ ჯერ იდარდა, ეს რა დამემართა, ჩემი საყვარელი შვილები როგორ მივატოვე, როგორ დავკარგეო. მაგრამ, როგორც კი მოძმე სირაქლემები გამოჩნდნენ, დარდი გულიდან გადაიყარა და ძველებურად გახალისდა.

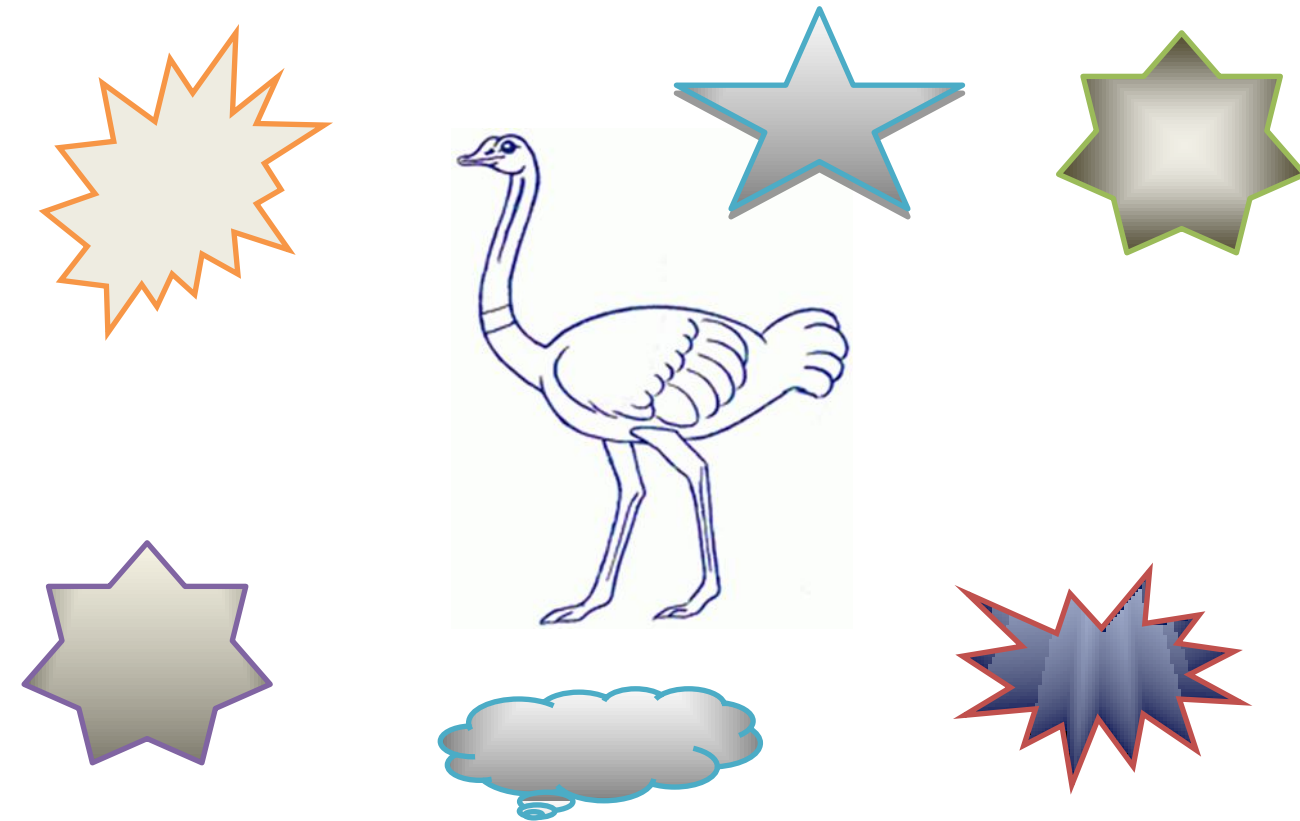
კითხვის დასრულების შემდეგ მასწავლებელი სთხოვს წყვილებს, წაკითხული გაუზიარონ ერთმანეთს, იმსჯელონ სირაქლემაზე, როგორც დედაზე და ეს ინფორმაცია თვალსაჩინოდ წარმოადგინონ შემდეგი სქემის მიხედვით:

დედა სირაქლემის	თვისებები
დადებითი +	უარყოფითი -
კვერცხებს სდარაჯობდა	კვერცხები მიატოვა
უკან სწრაფად დაბრუნდა	კვერცხები სულ გადაავიწყდა
იდარდა	დარდი გულიდან გადაიყარა და გახალისდა

ყველაზე დიდი ფრინველი - სირაქლემა
ნანა ვაჩიბერიძე

ამ სამუშაოს შესრულების შემდეგ, მოსწავლეები ჯგუფურად მიმოიხილავენ ტექსტს. წყვილების მოწოდებული აზრები „გონებრივი იერიშის“ ხერხით ჩამოიწერება დაფაზე, ან ფლიფჩარტის ქაღალდზე:

სირაქლემა მიმის, როგორც დედის თვისებები



(სირაქლემა მიმის, როგორც დედის, თვისებები). მასწავლებელი აჯამებს შეკითხვით - ყველა სირაქლემა ასეთია?

აქტივობა მესამე (9წუთი) - დოკუმენტური ფილმის ჩვენება და მოთხრობასთან შედარება.

მასწავლებელი მოსწავლეებს უჩვენებს ფილმს სირაქლემაზე.

<https://www.youtube.com/watch?v=i7QGu4UkGKo>

დოკუმენტურ ფილმში აღწერილია, როგორ იცავს სირაქლემა თავის კვერცხებსა და ბარტყებს მტრისაგან. მათ კი მართლაც ბევრი ემტერება: მაიმუნი, ადამიანი, აფთარი. სირაქლემა არაფერს და არავის უშინდება, ის გააფთრებული ებრძვის თითოეულს და იმარჯვებს კიდეც მათზე.

აქტივობა მეოთხე (10 წუთი) - მასწავლებელი მოსწავლეებს სთხოვს, შეადარონ მხატვრულ ტექსტში სირაქლემის შესახებ მოცემული ინფორმაცია დოკუმენტურ მასალაში მოცემულ ინფორმაციასთან, იმსჯელონ და შეავსონ სქემა:

რა თვისებები აქვს
ნაწარმოებში დედა სირაქლემას

სინამდვილეში როგორი დედაა
სირაქლემა

სირაქლემას ხან ახსენდება დედობრივი მოვალეობა, ხან არა. ბოლოს კი გამოჩნდა, რომ იგი უდარდელი დედაა.

სირაქლემას საოცარი დედობრივი ინსტინქტი აქვს. ის თავისი ნაშიერების დასაცავად ყოველთვის მზადაა.

აქტივობა მეხუთე (3 წუთი) - მოსწავლეები შეიმუშავებენ დასკვნას.

სავარაუდო დასკვნა:

ნაწარმოების პერსონაჟი სირაქლემისაგან განსხვავებით, სინამდვილეში სირაქლემას გასაოცარი დედობრივი თვისებები აქვს, იგი თავგამოდებით ცდილობს როგორც კვერცხების, ისე უკვე გამოჩეკილი ნაშიერების დაცვას მტრისაგან.

აქტივობა მეექვსე (2 წუთი) - საშინაო დავალება.

დოკუმენტური ფილმის მიხედვით დაწერონ თხზულება, რომლის სათაურსაც მასწავლებელი შეარჩევს მოსწავლეების მიერ გამოთქმული მოსაზრებებიდან¹.

შეფასება (2 წუთი)

მასწავლებელი მოსწავლეებს შეაფასებს განმავითარებელი შეფასებით შემდეგი კრიტერიუმების მიხედვით:

- 1) მოსწავლემ როგორ მონიშნა სირაქლემის დედობრივი თვისებები;
- 2) როგორ შეადარა მხატვრულ ნაწარმოებში მოცემული ინფორმაცია ფილმში ნანახ ინფორმაციას;
- 3) როგორ გაკეთა დასკვნა.

შეფასების რუბრიკა

N	კრიტერიუმები	დაბალი	საშუალო	მაღალი
1	მოსწავლემ მონიშნა სირაქლემის, როგორც დედის, დადებითი და უარყოფითი თვისებები	ვერ შეძლო მონიშვნა	ნაწილობრივ შეძლო დედობრივი თვისებების მონიშვნა	უშეცდომოდ შეძლო დედობრივი თვისებების მონიშვნა
2	მოსწავლემ შეადარა მოთხრობაში მოცემული ინფორმაცია ფილმში ნანახ ინფორმაციას	ვერ შეძლო ინფორმაციის შედარება	ნაწილობრივ შეძლო ინფორმაციის შედარება	უშეცდომოდ შეძლო ინფორმაციის შედარება
3	მოსწავლემ ანალიზის საფუძველზე გააკეთა დასკვნა	ვერ შეძლო ანალიზი და შესაბამისად დასკვნაც ვერ გააკეთა	ნაწილობრივ შეძლო ანალიზი და დასკვნის გაკეთებაც მოახერხა	უშეცდომოდ შეძლო შედარებითი ანალიზი და დასკვნაც სწორად გააკეთა

1. გამოყენებული მულტიმედია რესურსები:

<https://www.youtube.com/watch?v=i7QGu4UkGKo>

შენიშვნები:

დაკვირვების, მსჯელობის, კრიტიკული აზროვნების განვითარებისათვის ასეთ გაკვეთილებს დიდი მნიშვნელობა აქვს. ტექნოლოგიებისა და სქემების გამოყენება ხელს უწყობს მოსწავლეთა მოტივაციის ამაღლებას, საგაკვეთილო პროცესში მათ აქტიურად ჩართვას და, შესაბამისად, მასალის უკეთ გაგება-გააზრებას.

¹ ჩატარებულ გაკვეთილზე სათაურად შეირჩა „თავგამოდებული დედა“.